

囊突相对囊体较小，长形，中部上、下缘均内凹，刺突较密集。

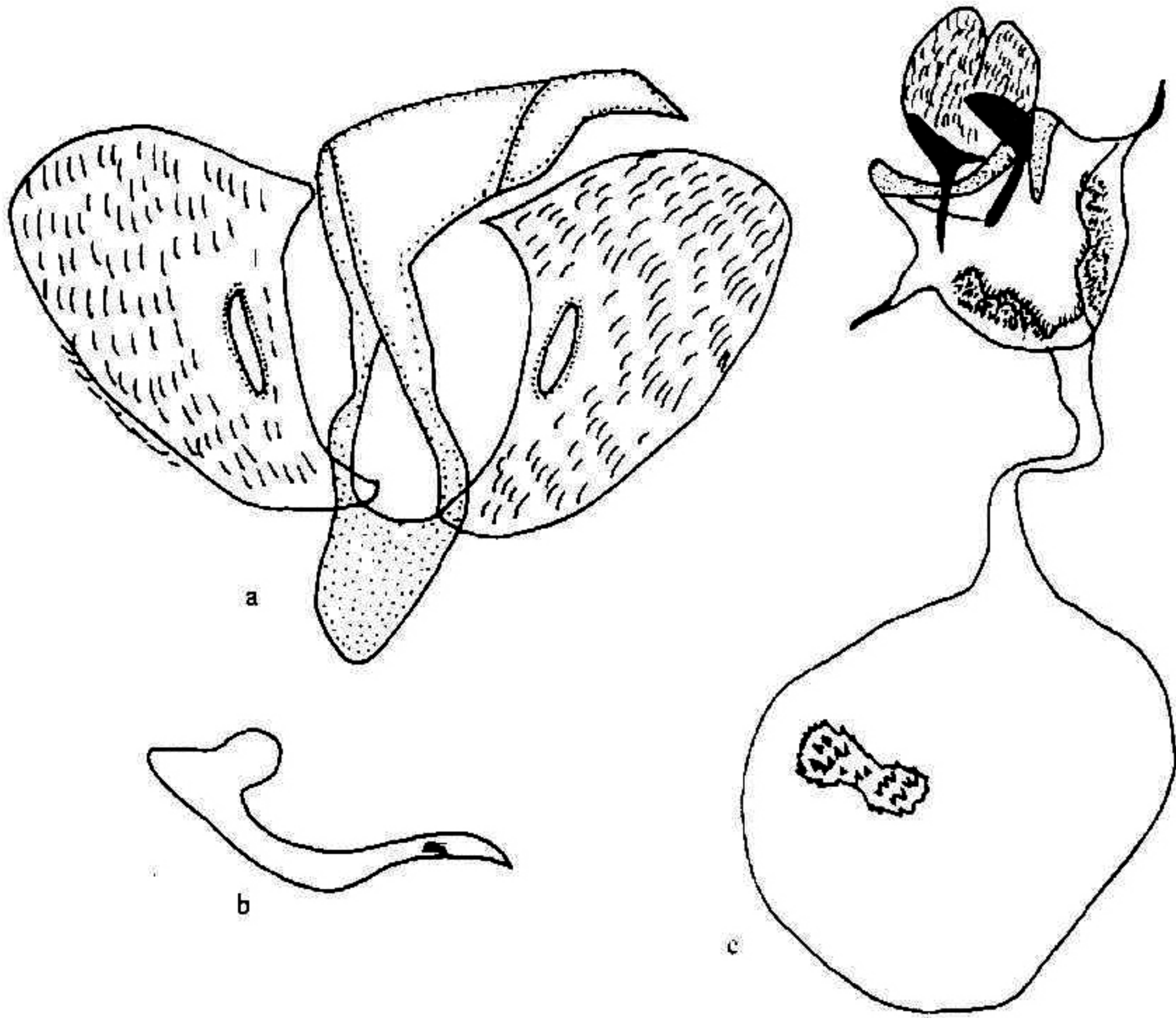


图 96 普通绢粉蝶 *Aporia genestieri* (Oberthür)

a. 雄性外生殖器; b. 阳茎; c. 雌性外生殖器

分布 湖北、河南、四川、云南、陕西、山西、台湾。

中国亚种与分布

(a) 普通绢粉蝶指名亚种 *Aporia genestieri genestieri* (Oberthür, 1902) (图版 IX: 6)

Pieris genestieri Oberthür, 1902, *Launay. Hist. Miss. Thibet. App.*: 411. fig. 2.

Aporia genestieri genestieri (Oberthür): Della Bruna *et al.*, 2004: 30.

前、后翅外缘的黑带宽阔。

观察标本：云南贡山，1♂，2002.V.3，黄灏采(存黄灏处)。

分布：云南(北部 Lou-tse-kiang、贡山)。

(b) 普通绢粉蝶伪指亚种 *Aporia genestieri genestieroides* Bernardi, 1963 (图版 IX: 7)

Aporia genestieri genestieroides Bernardi, 1963, *Bull. Soc. Ent. Fr.*, 67(7/8): 179, figs. 4, 9.

大小及翅形与指名亚种相似，但翅正面的黑纹退化，特别是外缘。后翅基部前缘有